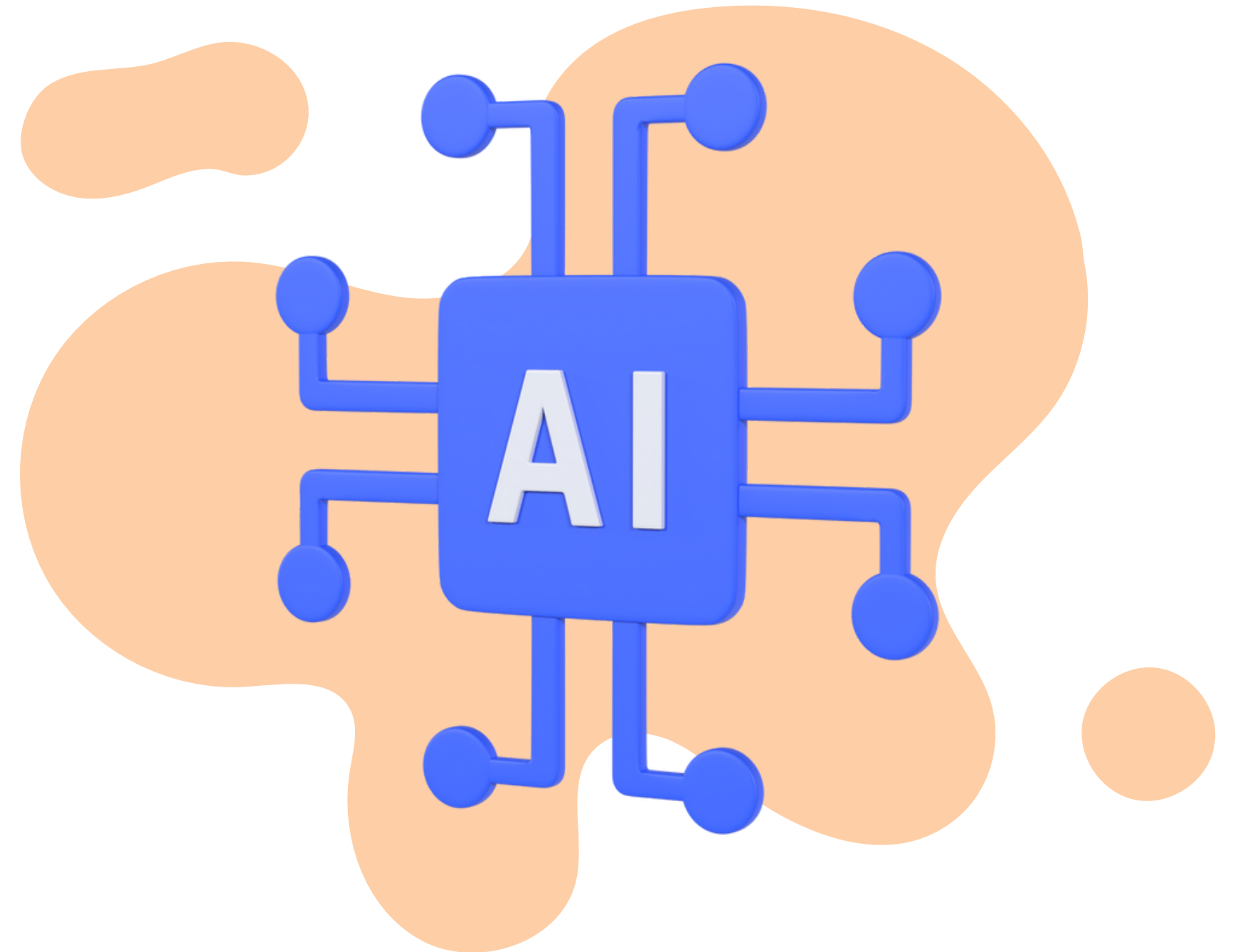


GUÍA DE USO DE
COMPLEMENTACIÓN DE LAS
HERRAMIENTAS TIC A
TRAVERZ DE LA INTELIGENCIA
ARTIFICIAL

Por: Juan Diego Reyes Gutierrez



Esta guía se realiza en el marco de un proyecto de investigación para la titulación del pregrado de Ingeniería de Sistemas.

Esta guía presenta un marco metodológico cuya función es enriquecer la educación secundaria a través del uso de inteligencia artificial y complementarla con las herramientas TIC

INDICE

	PAGINA
• REQUISITOS	3
• OBJETIVO DE LA METODOLOGIA	3
• CREACIÓN MATERIAL EDUCATIVO	4
• COMPLEMENTACIÓN DE MATERIAL	5
• CREAR PREGUNTAS DE EXAMEN	6
• CREACIÓN RUBRICAS EVALUATIVAS	8
• RETROALIMENTACIÓN INSTANTANEA	8
• CONECTAR API CHATGPT	9
• GENERAR RETROALIMENTACIÓN	10

REQUISITOS PREVIOS

- CUENTA DE CORREO GMAIL
- AULA VIRTUAL MOODLE
- CONOCIMIENTO DE MANEJO PLATAFORMA MOODLE
- CUENTA EN OPENAI

OBJETIVO DE LA METODOLOGIA

Complementar las herramientas TIC con la IA

Diseñar cursos y material académico con el uso de la IA

Brindar retroalimentación instantánea a través de la inteligencia artificial

CASO DE EJEMPLO

Se va a usar como ejemplo para la explicación de la guía la creación de un curso sobre la crónica periodística

CREACIÓN MATERIAL EDUCATIVO

Para crear el material usaremos Learning Studio AI, para usar esta aplicación necesitaremos nuestra cuenta de usuario.



CREAR CUENTA

Entramos al siguiente enlace una vez dentro hacemos click en “Sign up” y luego en “Sign in with google”

Log in

Sign up

 Sign in with Google

CREACIÓN DE CONTENIDO

Una vez dentro tendremos 3 opciones para crear nuestro material para escoger alguna hacemos clic sobre estas

RÁPIDO



En esta opción solo debemos introducir el nombre del tema sobre el cual queremos crear nuestro contenido y la IA lo crea automáticamente.

Enter the subject:

ES Spanish

(eg.: Personal Finances)

GUIADO



En esta opción tenemos un asistente que aparte de pedirnos el tema del curso, nos pide: el nivel de complejidad, el esquema de trabajo y como deseamos evaluar el curso, con el fin de adaptarlo a las necesidades.

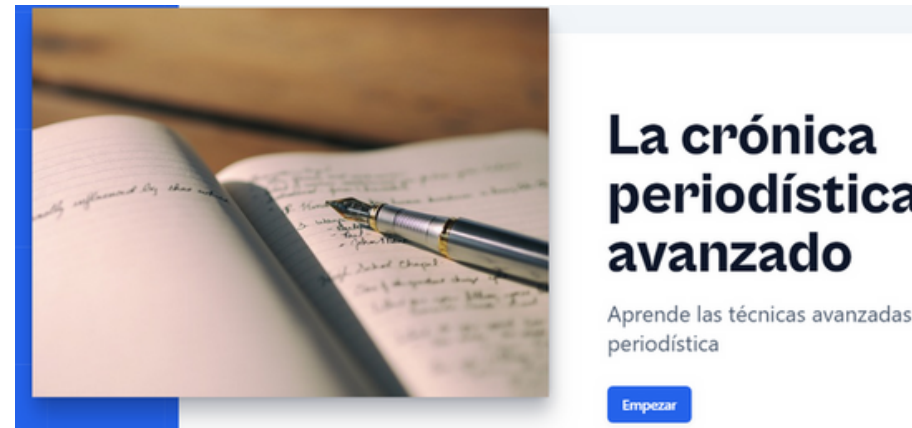
IMPORTAR ARCHIVO



Si tenemos material ya sea un libro o artículo en formato PDF sobre el cual deseamos crear el contenido solo debemos escoger esta opción y importamos el archivo, una vez dentro la herramienta nos da la opción de crear el documento solo con la información del DOC o si deseamos añadir contenido generado por IA

¿QUE SE GENERÓ?

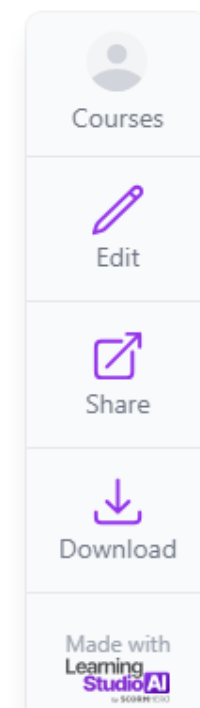
Learning Studio AI nos acaba de crear el curso sobre el tema que le especificamos, la aplicación nos creó material teórico, práctico y evaluativo para poder utilizar en nuestra asignatura



EDICIÓN DEL CURSO

El curso creado de ejemplo podemos observarlo haciendo clic [aquí](#)

Una vez dentro del curso podemos ver una barra de tareas en la parte derecha podremos editar su contenido a nuestro gusto y necesidades.



COMPLEMENTACIÓN DEL CONTENIDO

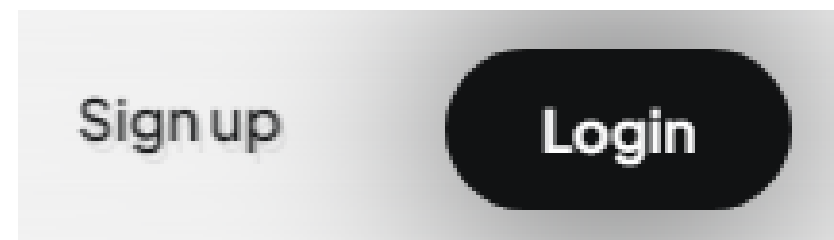
Una vez con nuestro contenido creado debemos hacer clic en la opción “Download” y podremos descargar nuestro contenido en formato PDF y SCORM, esto lo podemos cargar a nuestra aula Moodle



CREACIÓN DE CONTENIDO ADICIONAL Y EVALUATIVO

 **Humata**

Ya con el curso dentro de nuestro formato PDF vamos a acceder a humata ai haciendo clic [aquí](#), ya dentro de la página hacemos clic en el botón “Sign Up” y creamos nuestra cuenta



CARGAR ARCHIVOS

Una vez dentro del archivo hacemos clic al botón "Upload" y subimos nuestro archivo en PDF

ASK ALL

UPLOAD



la-cronica-periodistica-avanzado

HACER PREGUNTAS

Una vez cargado el archivo quedará guardado en nuestra tabla, para poder trabajar con el debemos hacer clic en el botón ask que se encuentra enfrente de el

la-cronica-periodistica-avanzado.pdf

ASK

Esto nos va a abrir nuestro documento y a la derecha el chatbot este nos permite hacer las solicitudes a Humata y obtener la información importante del documento, además podemos crear nuevo tipo de contenido como ensayos o exámenes ya sea de preguntas abiertas o cerradas.

CREAR PREGUNTAS DE EXAMEN

Si queremos obtener preguntas con una mayor complejidad y profundidad utilizaremos la herramienta ChatGPT



OBTENER IDEAS PRINCIPALES

Debido a que ChatGPT no puede procesar documentos, por tal motivo es necesario usar a Humata para extraer las ideas principales del curso que hemos creado o el documento que hayamos decidido añadir y copiamos el contenido generado haciendo clic en el botón copiar.

LOGGIN CHATGPT



Entramos a la pagina de ChatGPT haciendo clic [aquí](#) y hacemos clic en el botón "Loggin" en el caso de no tener cuenta hacemos clic en "Sign up"

Get started

Log in

Sign up

ESPECIFICACIÓN DE PREGUNTAS

Una vez dentro de ChatGPT podemos pedirle que haga nuestros cuestionarios, hay que ser muy específicos con el para que cree los cuestionarios con la mejor calidad para esto podemos usar como ejemplo de solicitud el siguiente prompt.

Imagina que eres un redactor de contenido experto en docentes de secundaria con enfoque en educación, tu tarea es redactar un cuestionario, sobre el tema: "Inserte ideas centrales". Instrucciones Detalladas para la Creación del Cuestionario:

Debes mantener un estilo argumentativo para fomentar un pensamiento crítico.

Estructura del Cuestionario: sigue las especificaciones de formato que se detallan a continuación.

Número de Preguntas: El cuestionario debe contener un total de 10 preguntas.

Opciones de Respuesta: Cada pregunta debe tener una respuesta correcta y tres distractores únicos. Evita utilizar numeración (a), b), etc.).

Orden de las Respuestas: La respuesta correcta debe ser presentada siempre en primer lugar.

Limitaciones de Palabras:

Introducción de cada pregunta: mínimo 100 palabras.

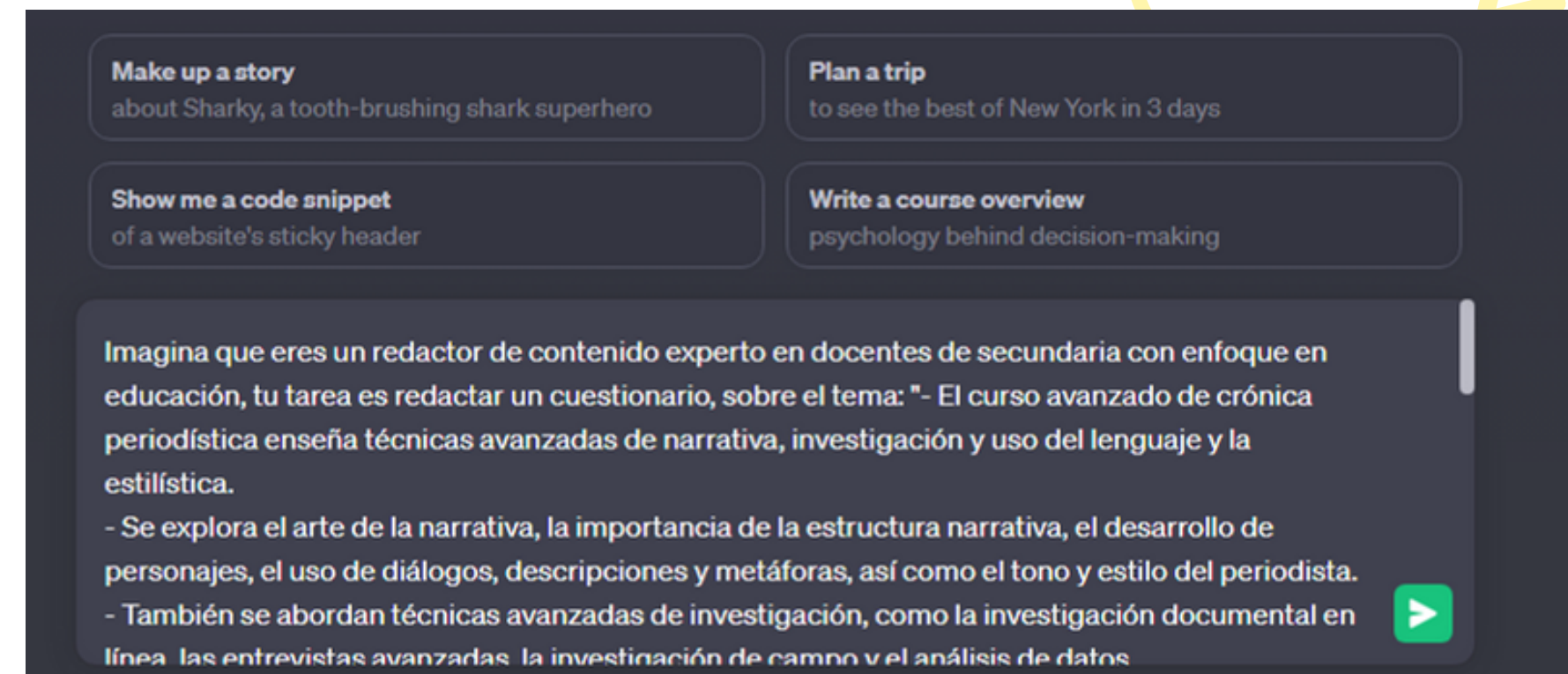
Pregunta: máximo 20 palabras.

Respuestas y distractores: máximo 20 palabras cada uno.

Reflexión:

Antes de comenzar a redactar las preguntas, tómate un momento para reflexionar sobre cómo hacer que cada pregunta sea educativa y desafiante. Sigue estas instrucciones al pie de la letra para asegurar la calidad y eficacia del cuestionario.

Una vez hecho esto copiamos y pegamos dentro de la casilla de escritura de ChatGPT y esperamos que nos de la respuesta



Ya con el resultado obtenido por ChatGPT podemos solicitarle que haga las preguntas mas extensas, mas fáciles o como requiera la situación ya con este contenido creado solo es cuestión de importarlo a nuestro banco de preguntas en Moodle

CREACIÓN DE RUBRICAS EVALUATIVAS

En el caso de trabajos escritos se pueden crear rubricas y evaluar los escritos sobre esas rubricas usando ChatGPT para esto hay que expresar a la aplicacion los siguientes aspectos:

- CRITERIOS DE EVALUACIÓN
- VALORES NUMERICOS DE PUNTUACIÓN
- FORMATO DE LA RUBRICA, PUEDE SER EN FORMATO TABLA O TEXTO PLANO

Categoría	1 (Insatisfactorio)	3 (Aceptable)	5 (Excelente)
Estructura y Organización			
- La crónica tiene una estructura clara y efectiva con una introducción, desarrollo y conclusión bien definidos. Los párrafos están organizados lógicamente.			
- La estructura es adecuada, pero podría haber una mejora en la organización de los párrafos y la cohesión general.			
- La estructura es débil y dificulta la comprensión del contenido.			

Estas tablas pueden ser subidas a nuestras aulas Moodle

RETROALIMENTACIÓN INSTANTANEA

ChatGPT tiene la capacidad para brindar retroalimentación instantánea para esto se puede hacer de dos formas

- DIRECTAMENTE DESDE CHATGPT
- USANDO LA API DE OPENAI

DIRECTAMENTE DESDE CHATGPT

Solo basta con solicitar la retroalimentación y colocar nuestro texto la desventaja es que no se puede tener un control sobre que uso se le da a la aplicación

DESDE LA API DE OPEN AI

Se puede conectar la API de OpenAi a un documento de Google Sheets para que este haga exclusivamente la función de generar retroalimentación sobre los escritos de los alumnos



Google Sheets

CONECTAR API A GOOGLE SHEETS

Para conectar la API de Google Sheets primero debes generar una key, para esto vamos a hacer clic aquí, en caso de no estar conectado entramos a nuestra cuenta

GENERAR API KEY

Una vez dentro vamos a hacer clic en el botón “create new secret key”

Insertamos el nombre que le queramos dar a nuestra key y le damos a “Create secret key”

Una vez creada copiamos y la guardamos en un bloc de notas o en un documento Word ya que solo la podremos ver una vez

+ Create new secret key

Create new secret key

Name Optional

Prueba

Cancel

Create secret key

Create new secret key

Please save this secret key somewhere safe and accessible. For security reasons, **you won't be able to view it again** through your OpenAI account. If you lose this secret key, you'll need to generate a new one.

sk-jI2MHZ0MidjvAX08BXHHT3BibkFJHDPxvkFR7rE1fkucci43



Done

ENLAZAR DOCUMENTO GOOGLE SHEETS A OPENAI

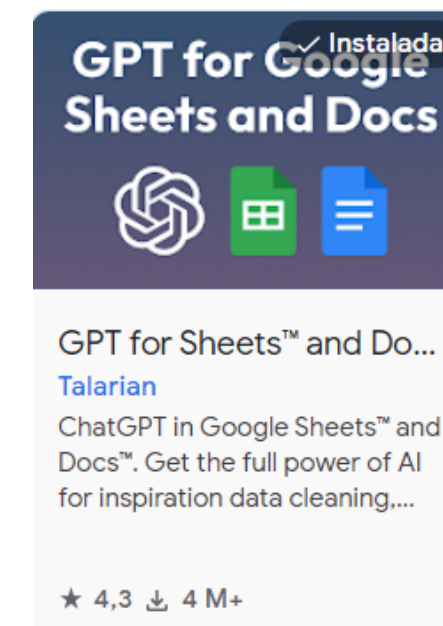
Para enlazar Google Sheets con OpenAI primero tenemos que instalar la extensión de OpenAi, para esto dentro de un documento de Sheets vamos a:
“Extensiones”-“Complementos”-“Descargar complementos”

Extensiones Ayuda

Complementos

Descargar complementos

Una vez dentro en la barra del buscador escribimos: “GPT for sheets and docs” y hacemos clic sobre la extensión creada por: Talarian



INTRODUCIR KEY API

Ya con la extensión instalado se nos va a mostrar un cuadro a la derecha de nuestra pantalla donde podemos introducir la key que obtuvimos en pasos anteriores.

Welcome to GPT for Sheets!

1

2

3

To start using GPT for Sheets, you first need to set your OpenAI API key. If you don't have one, [create it on the OpenAI dashboard](#).

Enter your OpenAI API key

Next

Ya con la Key tenemos vinculado nuestra hoja de calculo a ChatGPT en este podemos hacer que ChatGPT funcione con base a la información de nuestra hoja de calculo en el siguiente [enlace](#) están los videos con los tutoriales para sacar el máximo provecho a la herramienta

LA GENERAR RETROALIMENTACIÓN

La siguiente [hoja de calculo](#) está configurada para que solo realice la retroalimentación de los escritos, las otras funciones de ChatGPT están bloqueadas

Parametro	Realizar retroalimentación del escrito
Tipo de retroalimentación	estricta
Texto	Resultado
La educación inclusiva se centra en la discapacidad como tema central. Esto significa que los estudiantes con discapacidad tienen el mismo derecho a una educación de calidad que los demás. Esto se logra a través de un enfoque de educación inclusiva que aborda la diversidad de necesidades de los estudiantes con discapacidad. Esto incluye la creación de un entorno de aprendizaje seguro y acogedor, el desarrollo de programas de apoyo para los estudiantes con discapacidad, la implementación de estrategias de enseñanza inclusivas y la promoción de la participación de los estudiantes con discapacidad en la vida escolar. Esto se logra mediante la colaboración entre los maestros, los padres y los estudiantes con discapacidad para asegurar que todos los estudiantes reciban una educación de calidad.	El escrito aborda un tema fundamental en el ámbito educativo, que es la educación inclusiva y su enfoque en la discapacidad. A continuación, se proporciona una retroalimentación que destaca los puntos clave y ofrece algunas sugerencias para mejorar la claridad y el énfasis en ciertos aspectos: Claridad en la Definición: El texto comienza con una definición importante de educación inclusiva y su enfoque en la discapacidad, lo cual es excelente para establecer la base. Sin embargo, podrías expandir un poco más esta definición inicial para proporcionar un contexto más amplio sobre la educación inclusiva y su relevancia en la sociedad. Énfasis en la Igualdad de Derechos: El punto principal sobre el

Se puede configurar para múltiples funciones como: resúmenes, sacar ideas principales etc. Dependiendo de la necesidad del usuario

¿COMO HACER USO DEL FORMATO?

Para hacer uso del formato basta con generar una copia de este a nuestro drive y ejecutar la extensión desde la barra extensiones y seguir los pasos anteriores para generar la key

GENERAR CALIFICACIONES OPCION TEORICAS

Como se observó en los pasos anteriores, ChatGPT nos crea los exámenes de opción múltiple con la respuesta correcta, estos cuestionarios deben ser subidos a Moodle ya que este nos da la calificación de las respuestas de los alumnos



EN TEXTOS ESCRITOS

Para esto hay que instruir a ChatGPT que utilice la rubrica anteriormente creada para que evalúe con base a esta, después se le pasa los escritos de los alumnos y decirle que genere su calificación.

Al igual que está la posibilidad de crear un documento de Google Sheets para que cumpla la misma función

Fin de la guía

